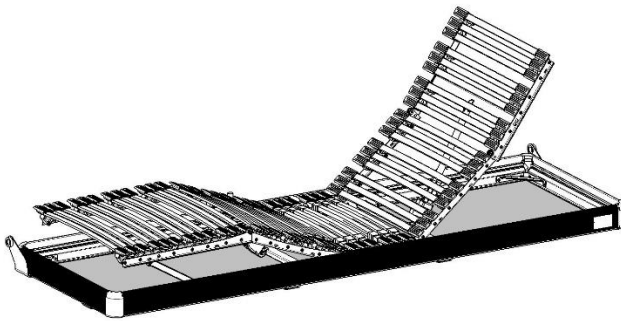


# INNOSAFES

Automotive Safety

## Komfortliege Eloisa<sup>®</sup>

Einbauanleitung  
Mercedes-Benz Actros  
Baujahre 2008-2022



Innomotive Safety Systems GmbH & Co KG  
Rudolf-Diesel-Str. 9  
51674 Wiehl-Bomig  
Tel: +49 2261 98780 52  
[www.lkw-liege.de](http://www.lkw-liege.de)



## Inhaltsverzeichnis

1. Grundsätzliche Information .....	- 3 -
1.1. Allgemeines .....	- 3 -
1.2. Technische Daten .....	- 3 -
2. Sicherheitsanweisungen und Vorsichtsmaßnahmen .....	- 4 -
3. Lieferumfang .....	- 4 -
4. Installation Komfortliege Eloisa® .....	- 4 -
4.1 Ausbau der Serienliege .....	- 5 -
4.2 Einbau Komfortliege Eloisa® .....	- 5 -
4.3 Elektrischer Anschluss .....	- 9 -
4.4 Montage Rückhalte-Netz (optional) .....	- 10 -



## 1. Grundsätzliche Information

### 1.1. Allgemeines

Die Einbauanleitung bezieht sich auf eine LKW-Liege mit einem elektrischen Antriebssystem (nachfolgend als Komfortliege Eloisa® bezeichnet) der Fa. Innomotive Safety Systems GmbH & Co KG, welche in einem LKW der Marke

**Mercedes-Benz** Typ **ACTROS** der Baujahre **2008-2022** (MP3 - MP5) im Austausch eingebaut werden kann.

Es gibt zwei unterschiedlich lange Varianten der originalen Actros Liege. **(2m und 2,2m)** Vergewissern Sie sich bitte im Vorfeld, ob die von Ihnen erworbene Komfortliege Eloisa® Ihrer fahrzeugseitigen Variante entspricht!



**Information**

In dieser Anleitung wird auf den mechanischen Einbau sowie den elektrischen Anschluss eingegangen. Eine Bedienungsanleitung ist dem Produkt separat beigelegt. Die Originalsprache dieser Anleitung ist Deutsch.

Der Einbau der Liege ins Fahrzeug und **Anschluss an die Fahrzeugelektrik** darf nur von **autorisierten Fachbetrieben**



**ACHTUNG**

erfolgen. Ebenso sind Instandhaltungsarbeiten an den elektrischen und elektronischen Komponenten von **ausgebildetem Fachpersonal** durchzuführen.

Beim elektrischen Anschluss ist das Handbuch des Fahrzeugherstellers zu beachten!

### 1.2. Technische Daten

Eingangsspannung:	24 V (bis zu 31 V im Generator-/Ladebetrieb)
Betriebsstrom:	1A - 4A (4A-32V Stecksicherung beiliegend)
Standby-Strom:	0 A
Aussetzbetrieb:	1 min. Betrieb / 8 min. Ruhezeit
Anzahl Motoren:	2
Maximallast:	150 kg
Druckkraft Aktuatoren:	2 x 3000N
Betriebstemperatur:	+10°C bis +40°C

## 2. Sicherheitsanweisungen und Vorsichtsmaßnahmen

Wir empfehlen die Anleitung aufzubewahren, damit die erforderlichen Informationen jederzeit zur Verfügung stehen. Bitte lesen Sie diese Anleitung sorgfältig und vollständig durch, bevor Sie das Produkt installieren und in Betrieb nehmen.

Die Komfortliege Eloisa® wurde unter Berücksichtigung der derzeit gültigen Normen und Spezifikationen konzipiert. Es entspricht damit dem Stand der Technik und ermöglicht ein Höchstmaß an Sicherheit während des Betriebes. Alle Hinweise und Informationen aus der mitgelieferten Betriebsanleitung müssen beachtet werden.

## 3. Lieferumfang

- Verstellbarer Lattenrost mit Rahmen
- Handbedienteil (kabelgebunden)
- Fahrzeuganschlusskabel (4m)
- Flachstecksicherung 4A
- Betriebsanleitung
- Einbauanleitung

## 4. Installation Komfortliege Eloisa®

Im Folgenden sind die Arbeitsschritte zur Demontage der Serienliege und zur Montage der Komfortliege Eloisa® Schritt für Schritt genannt.

**Es wird aus gesundheitlichen Gründen dringend empfohlen die Installation (Ein-/Ausbau) auf Grund des Gewichts**



**Vorsicht**

**und der Größe der Liegen und zur Vermeidung von Beschädigungen sowohl der Liege als auch der Fahrerkabine mit 2 Personen vorzunehmen!**

#### 4.1 Ausbau der Serienliege

1. Zum Ausbau der vorhandenen Liege werden alle losen Gegenstände inkl. Matratze entfernt.
2. Demontage der beiden **Hauptbefestigungsschrauben der Drehgelenke** links und rechts. (Innensechskant (Inbus) **SW12**)



Abbildung 1:  
Befestigungsschrauben

Die **Schrauben werden** an der neuen Liege **wieder benötigt!**

3. Die Serienliege kann nun aus dem Fahrerhaus entfernt werden.

#### 4.2 Einbau Komfortliege Eloisa®

1. Heben Sie nun die neue Komfortliege Eloisa® in das Fahrerhaus.
  - Achten Sie dabei auf die korrekte Ausrichtung von Kopf- (Fahrtrichtung links) und Fußteil (Fahrtrichtung rechts).

**Die beweglichen Kopf- und Fußteilelemente können beim Kippen der Liege durch ihr Eigengewicht aufklappen!**



**Vorsicht**

- Achten Sie darauf, dass die Liege beim Einbau mit dem Lattenrost nach oben zeigt oder alternativ Kopf- und Fußteil mit Bändern o. ä. fixiert sind.
- Die Liege sollte nur am äußeren Rahmen und NICHT am Lattenrost oder den Gummikomponenten hochgehoben werden.

Die mitgelieferten neuen Drehlager der Liege sind nur handfest am Rahmen vormontiert!



**Information**



**Vorsicht**



Abbildung 2:  
Locker vormontierte  
Drehlager (li)

2. Zur Montage der Liege wird diese in die im Fahrzeug befindlichen Aufnahmen gelegt und mit den zuvor demontierten Hauptbefestigungsschrauben (s. Abbildung 1) angeschraubt.
3. Ziehen Sie die zwei in der Liege befindlichen Haltegurte nach außen und klappen Sie die Liege nach oben. Dort befestigen Sie sie mit den Gurten an den fahrzeugseitigen Aufnahmen. Die Gurte sind in der Liege seitlich verschiebbar.



Abbildung 3:  
Haltegurt unterhalb des  
Lattenrostes

4. Die Liege kann nun in den Drehlagern vermittelt und die Schrauben festgezogen werden. (TX40, ca. 18Nm)



Abbildung 4:  
Festziehen der Drehlager-Schrauben

Anschließend kann die Liege wieder heruntergelassen werden.

5. Legen Sie die Haltegurte nach Gebrauch wieder in die Liege - unter das Lattenrost - zurück!



**ACHTUNG**

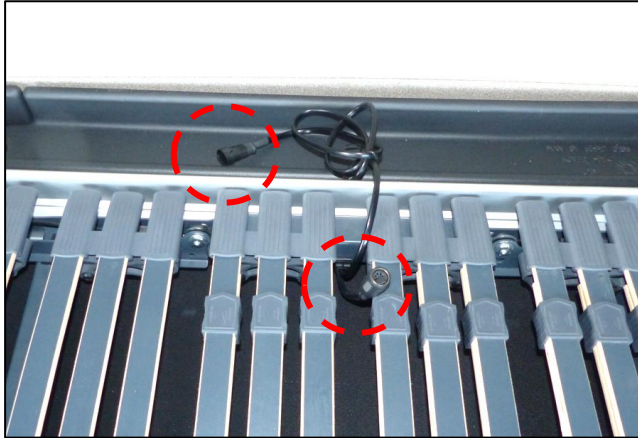
Alternativ können Sie die Gurte auch aus der Liegenrahmen herausbaumeln lassen.

**Die Gurte dürfen nicht auf dem Lattenrost abgelegt werden, da sie das Verfahren der beweglichen Elemente behindern könnten und die Liege beschädigt werden könnte!**



Abbildung 5+6: Positionierung der Haltegurte

6. Verbinden Sie nun das Stromversorgungskabel der Liege mit dem beigelegten Fahrzeuganschlusskabel und das Handbedienteil mit dem zugehörigen Stecker, welcher sich wie das Stromkabel mittig zwischen dem Lattenrost befindet.



*Abbildung 7: Stromanschlusskabel und Steuerungskabel*



## 4.3 Elektrischer Anschluss

Ihre neue Komfortliege Eloisa® hat zur Verstellung von Kopf- und Fußteil zwei 24V Antriebe verbaut. Das Handbedienteil zur Steuerung der Motoren, ein Fahrzeug-Anschlusskabel (4m) sowie eine Sicherung (4A) liegen bei.

**Alle Arbeiten zum Anschluss an die Fahrzeugelektrik dürfen nur von ausgebildetem Fachpersonal oder in der Fachwerkstatt durchgeführt werden!**



**ACHTUNG**

Das 4m Verlängerungskabel ist für den elektrischen Anschluss im Fahrzeug-Sicherungskasten vorgesehen. **Es ist zu beachten, dass die Leitungsverlegung so erfolgt, dass eine Beschädigung der Leitung durch Knicken, Quetschen oder scharfe Kanten, ausgeschlossen ist.**

Die Plusleitung ist am Sicherungskasten mit 4A abzusichern. Sollte dies nicht möglich sein, so ist diese Leitung separat mit einer entsprechenden Leitungssicherung zu versehen.

**Braun:** Fahrzeugmasse

**Weiß:** Dauerplus

**Absicherung:** 4A

## 4.4 Montage Rückhalte-Netz (optional)

Falls Sie das sich in der Originalliege befindliche Rückhalte-Netz weiterverwenden möchten, ist dies auch mit der Komfort-Liege Eloisa® möglich.

1. Demontieren Sie das Netz aus Ihrer bisherigen Liege.
2. Schieben Sie den Haltegurt im Bereich des Fußteils soweit Richtung Fußende, bis Sie ihn durch die Öffnung der Führungsschiene entnehmen können.

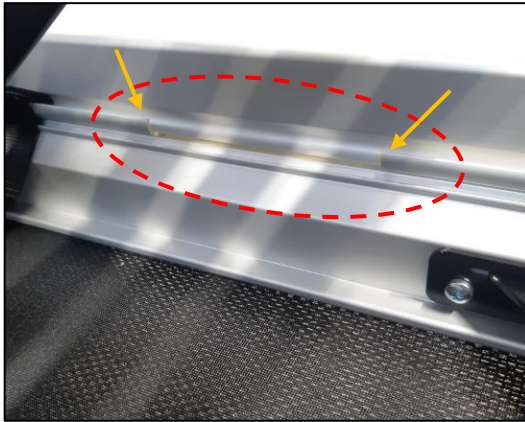


Abbildung 8: Öffnung in der Gurt-Führungsschiene

3. Durch dieselbe Öffnung kann nun das Rückhaltenetz in die Nut eingeschoben und entsprechend mittig positioniert werden.
4. Abschließend wird der Haltegurt wieder eingefädelt und in die ursprüngliche Position gebracht.

**Das Netz darf nicht auf dem Lattenrost abgelegt werden, da sonst beim Verfahren von Kopf- und/oder Fußteil die Liege beschädigt wird!**



**ACHTUNG**

Lagern Sie das Netz zwischen Lattenrost und Rahmen.